

Dessin *Passion*

LE MAGAZINE DU DESSIN ET DE LA PEINTURE POUR TOUS

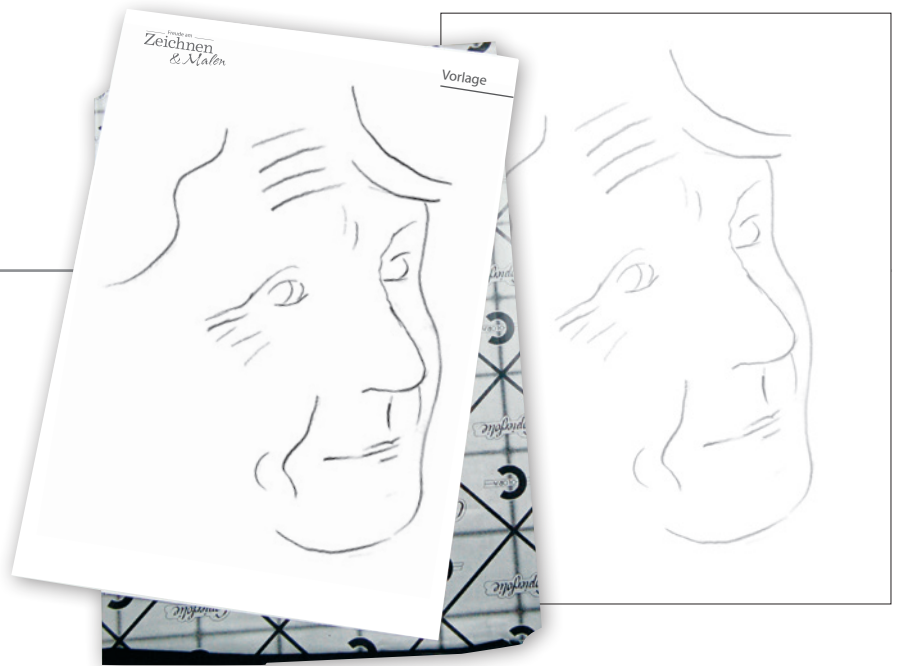


Modèles
et projets de bonus

Edition
n° 67

Transférer des modèles ...

La manière la plus simple consiste à copier les contours importants directement sur la feuille de dessin. Le dessin préparatoire est une base parfaite pour la suite de l'élaboration. Il reproduit les contours essentiels sans déterminer auparavant le type de réalisation.

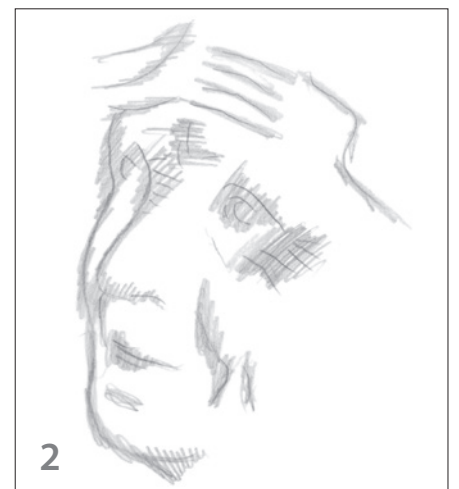


... avec du papier graphite

Placez le papier graphite entre le modèle et la surface de dessin et tracez les contours.

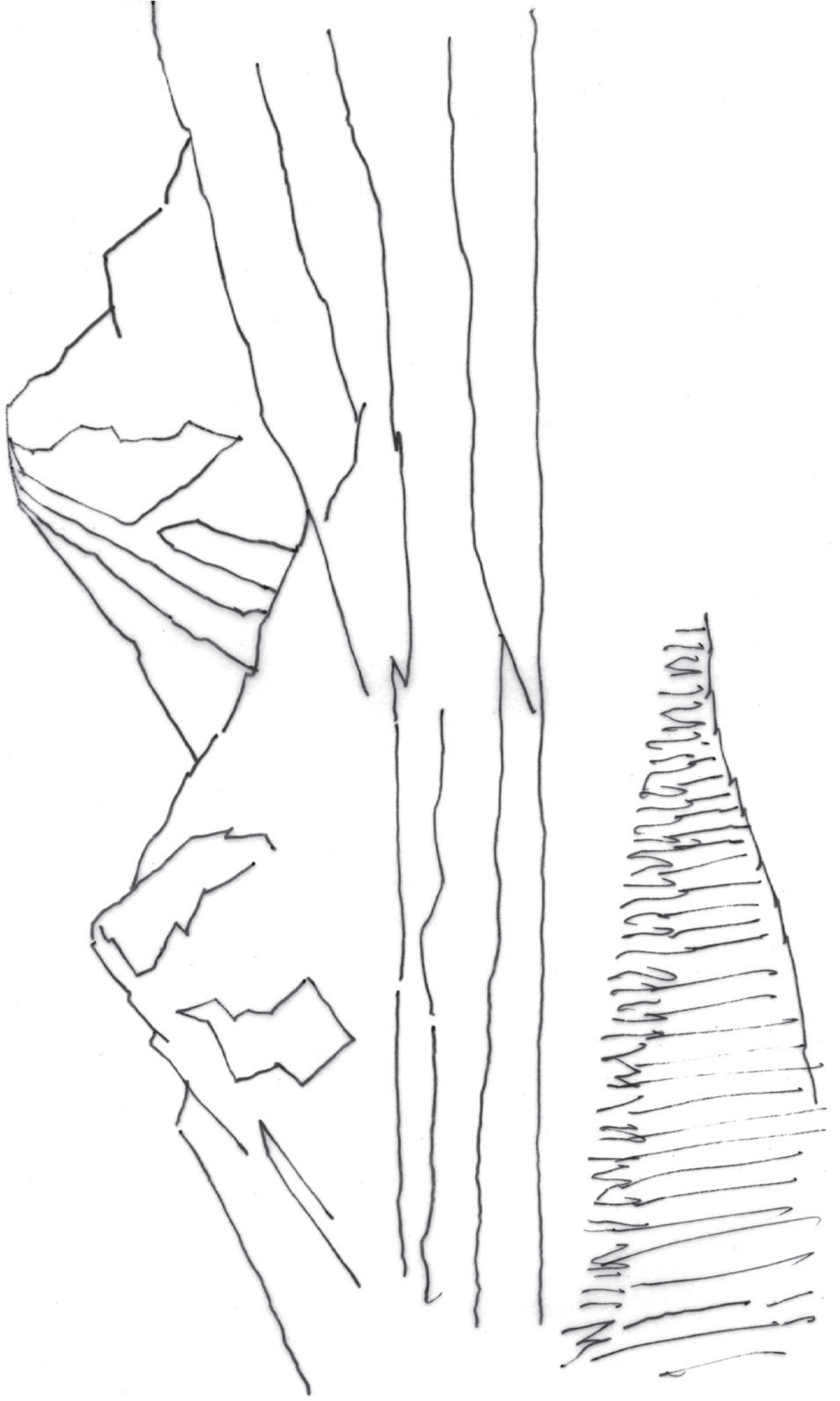
... avec du papier transparent fin

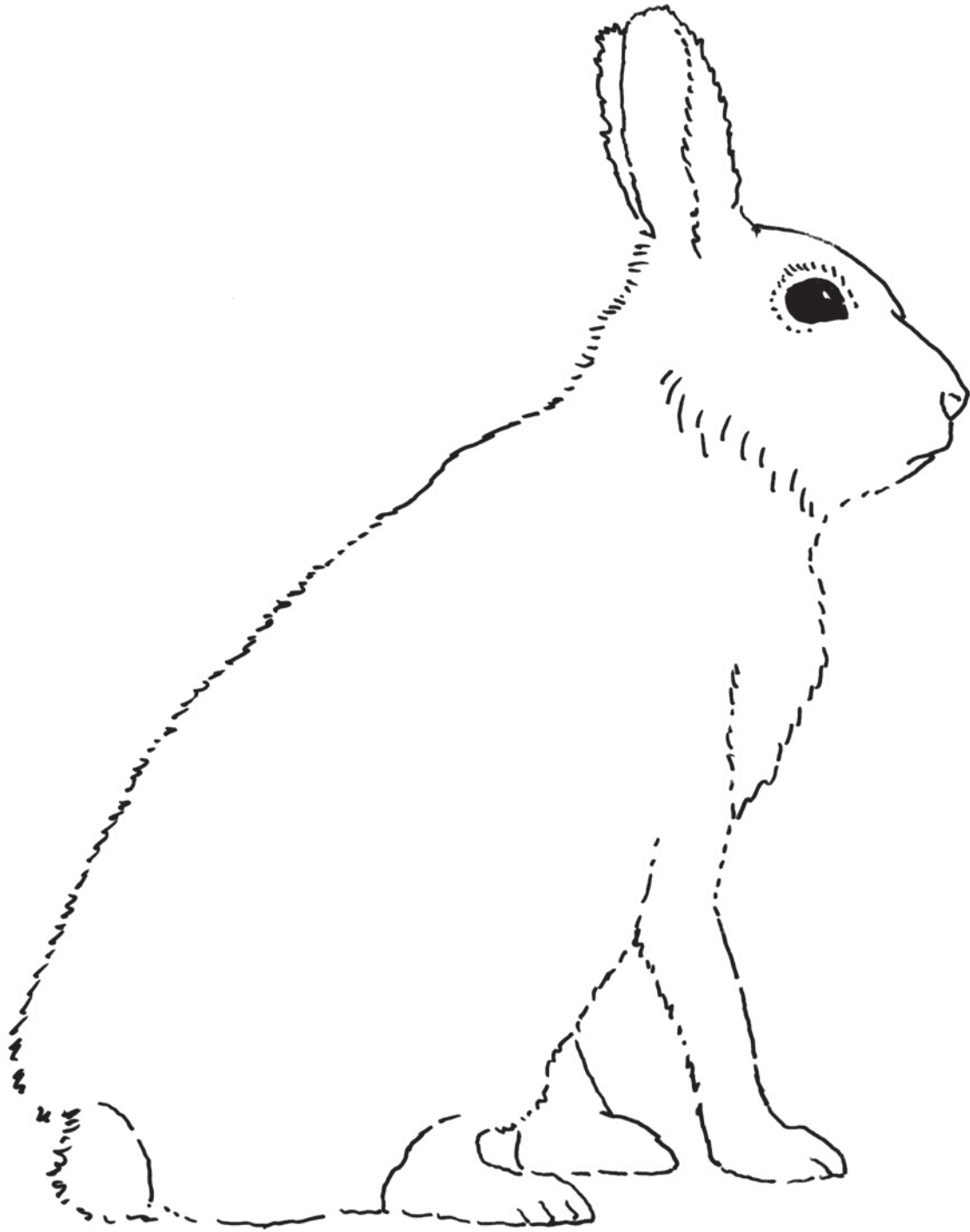
- 1 Placez le papier transparent sur le modèle et tracez les contours.
- 2 Retournez le papier calque. Tracez les contours avec un crayon à mine douce (4B).
- 3 Retournez à nouveau le papier calque et posez-le sur le papier à dessin. Tracez les contours. Le graphite s'imprime sur le papier à dessin.
- 4 Les contours sont ainsi transférés sur votre feuille de dessin.

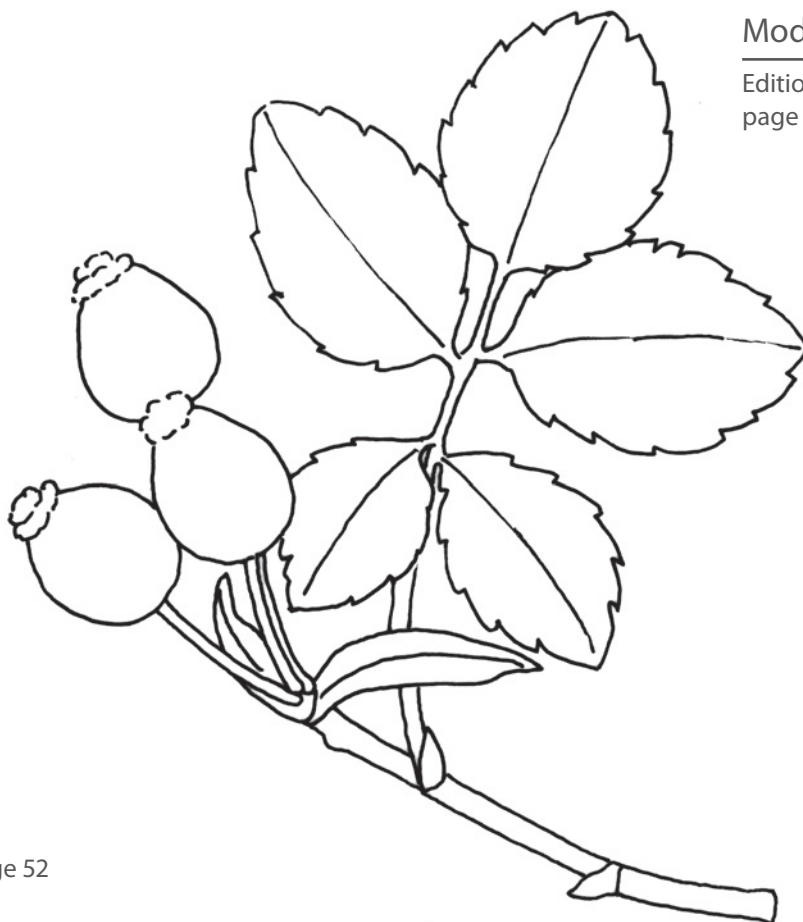












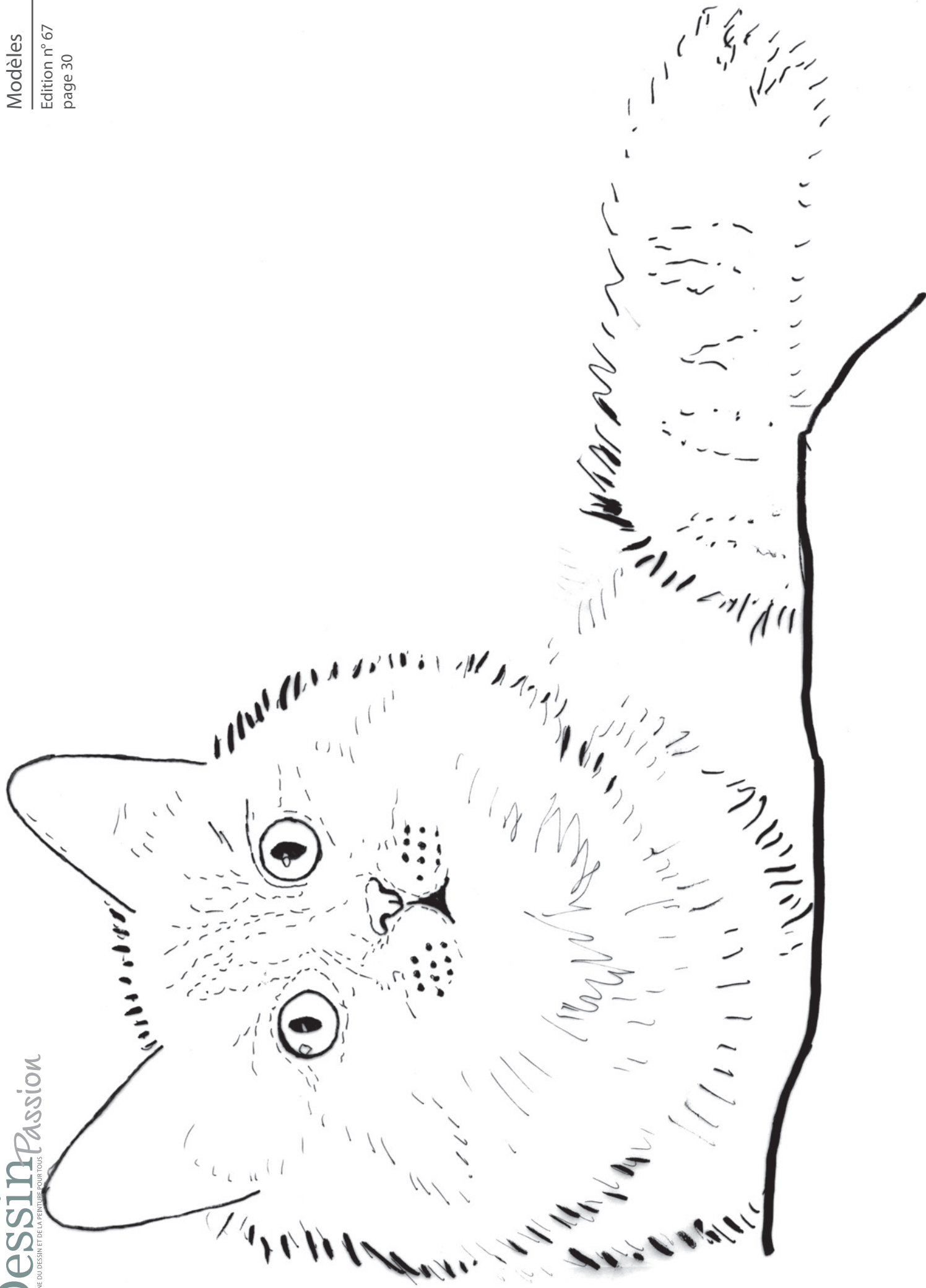
page 52



page 54



page 38











Des chats coloriés, un chien blanc sur un papier sombre et un moyen simple de représenter la proximité et l'éloignement : ce sont les thèmes abordés ici dans le Bonus PDF du numéro 67 de Dessin Passion. Bonne lecture !

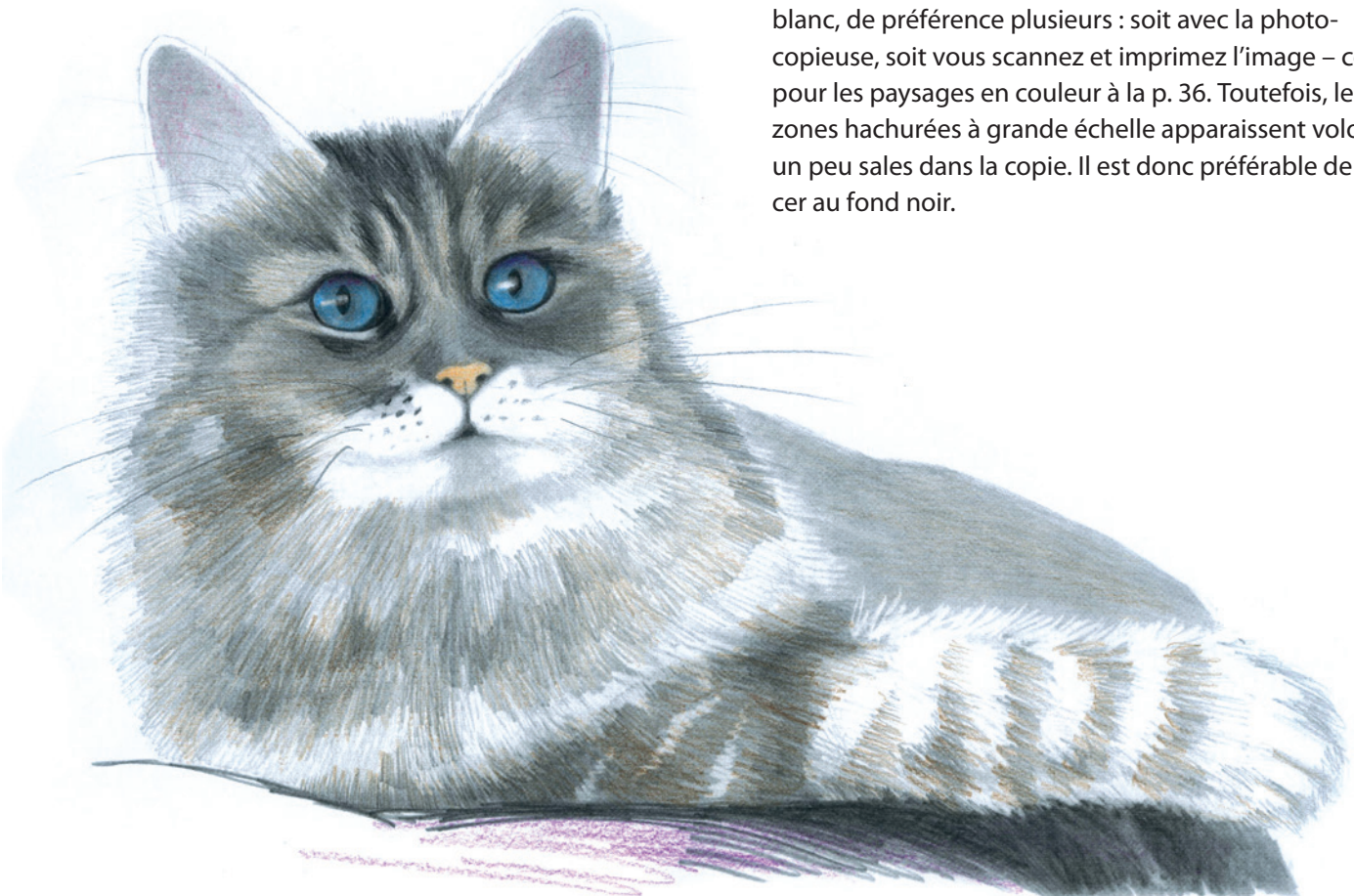
La couleur fait Le bonheur des chats ...

Comment colorier ultérieurement un dessin au crayon ? Avec de l'aquarelle, c'est facile et pratique ; c'est ce que vous montre le chat dans le cahier (n° 67), p. 35. Mais comme vous le verrez ci-dessous, les crayons de couleur et les craies grasses conviennent également.

Dans les deux cas, il est préférable d'omettre le fond noir du dessin original, nous verrons les raisons plus tard. Ce qui signifie que le portrait ne sera élaboré que jusqu'à l'étape 5 et que le chat posera sur du blanc. Cependant, il n'est pas possible de dessiner directement sur les hachures au crayon, qui sont parfois denses, sans que les couleurs ne s'étalent avec le graphite. Que faire alors ?

Vous pouvez vaporiser le dessin au crayon avec un spray fixateur. Le graphite adhère alors si bien au papier qu'il n'est pas emporté par les traits de peinture. Vous trouverez des instructions détaillées sur cette méthode intéressante dans l'article de notre blog « Comment colorier un dessin au crayon ? » sur dessinpassion.com.

Voici une autre solution : vous n'appliquez pas les couleurs sur l'original, mais vous en faites une copie en noir et blanc, de préférence plusieurs : soit avec la photocopieuse, soit vous scannez et imprimez l'image – comme pour les paysages en couleur à la p. 36. Toutefois, les zones hachurées à grande échelle apparaissent volontiers un peu sales dans la copie. Il est donc préférable de renoncer au fond noir.



Brosser au lieu de caresser : colorier avec des crayons de couleur

Sur la copie, vous pouvez retravailler le chat avec des hachures de couleur, ici par exemple avec des crayons de couleur brun foncé et ocre. Respectez simplement les indications du dessin au crayon. Les yeux et le nez sont teintés en turquoise et en rose, les moustaches sont dessinées avec le crayon pointu HB sur le pelage et au-delà dans le blanc.

Des traits forts, une fourrure duveteuse : Pastel à l'huile sur dessin au crayon

Les pastels à l'huile (craies à l'huile) peuvent certes être appliqués avec beaucoup plus de force et de couverture que les crayons de couleur. Mais là encore, les traits de couleur se fondraient avec le graphite pour former des tons ternes. Si vous travaillez donc sur des copies, le dessin original est conservé. C'est plus amusant et cela demande moins de témérité : si un premier essai ne réussit pas, passez à la copie suivante !

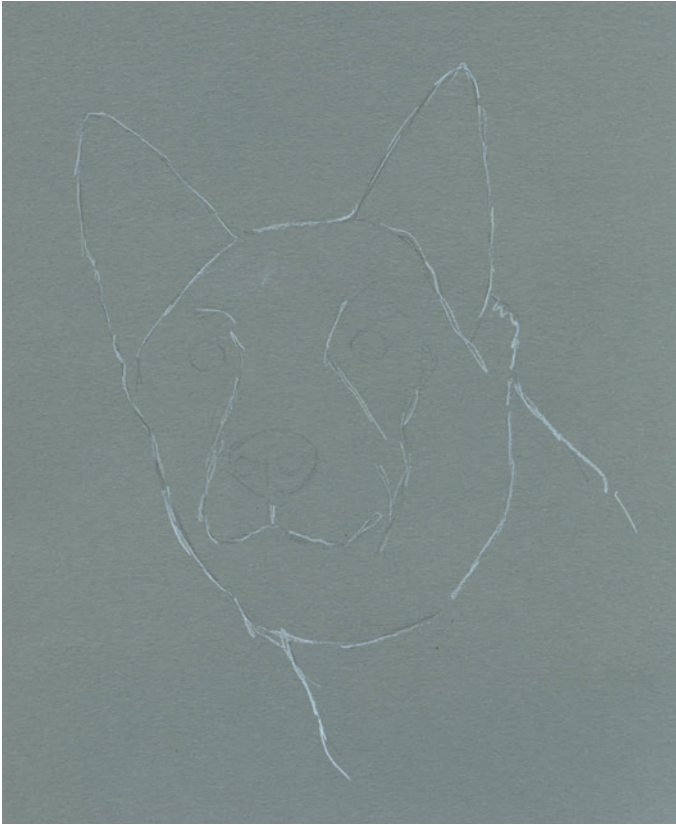
Vous appliquez les premières couches sur une large surface avec peu de pression. Sur ce fond léger, vous pouvez tracer des traits de fourrure plus prononcés ; sur une couche de peinture épaisse au départ, les couleurs se mélangeraient entre elles.

Les hachures gris foncé doivent être peintes avec des couleurs vives, ici en brun foncé, brun clair et orange. Sur les parties claires, appliquez de l'ocre, en évitant les zones blanches – les bords lumineux des oreilles, les pointes du pelage, le museau. Tracez des lignes fines avec le bord du bâtonnet. Vous pouvez lisser le bleu des yeux avec la pointe de l'essuie-tout, puis dessiner les reflets en blanc. Il ne manque plus au chat que des larges traits violets et vigoureux pour un coussin doux ...



Un trait de couleur devient un trait de fourrure :
portrait de chien au crayon de couleur sur papier d'argile





Pour les motifs clairs, le papier foncé présente un avantage inestimable. Au lieu de laisser des zones blanches, appliquez la couleur de la fourrure directement avec le crayon de couleur blanc. Les parties noires sont dessinées à l'inverse avec le crayon noir et un soupçon de brun clair donne au portrait une touche légèrement colorée.

En même temps, le gris fournit un arrière-plan sur lequel le portrait se détache clairement. Les lignes de contour ne sont nécessaires que pour le traçage et disparaissent ensuite. Le blanc et le noir du dessin contrastent suffisamment avec le ton moyen du papier.

Au début, il est un peu inhabituel de dessiner avec la lumière. Car normalement (sur du papier blanc), on approfondirait les ombres et les zones sombres. Ici, vous faites l'inverse. Une application de couleur dense et forte noie le ton du papier ; entre et sous des hachures plus légères, le gris foncé participe d'autant plus fortement et crée des dégradés de (presque) blanc vers des tons de gris plus foncés. Vous pouvez ainsi contrôler aisément les niveaux de luminosité pour modeler la tête et donner à la texture un aspect réaliste.

▲ 1

Pour transférer le dessin préparatoire, il est préférable d'utiliser du papier transfert blanc (ou du papier calque) à partir d'un dessin au crayon qui servira de modèle.

2 ▶

Appliquez une couche de fond sur les parties blanches du pelage avec des hachures de forme. Sur la tête, suivez la direction des poils du pelage. Le museau n'est que légèrement éclairci, sur le cou, laissez les hachures parallèles et croisées se fondre dans le gris foncé.

Matériel

- Papier à dessin en gris foncé
- Crayons de couleur (type doux) en noir, blanc, marron clair
- Crayon à papier
- Papier transfert blanc ou papier calque



3 ▶

Au fur et à mesure, les traits de la fourrure s'épaississent. Les oreilles, le contour des yeux et le museau sont teintés en brun et en noir.



▲ 4

Noircissez les yeux, à l'exception des reflets dessinés en blanc. Dessinez les paupières en noir et brun. Avec le crayon noir émoussé, gris et blanc, vous pouvez modeler les oreilles, le nez, le museau et la bouche. Ici, lissez le dégradé du clair au foncé avec l'estompe à papier.

5 ▶

Eclaircissez davantage les parties du pelage exposées à la lumière ; vous lisserez ainsi le pelage court du front et du museau. Ombrez le cou avec des traits noirs. Les hachures violettes à gauche derrière la tête ajoutent non seulement un peu de profondeur à l'image, mais aussi une petite touche de couleur. C'est terminé !



Grand et petit, clair et flou

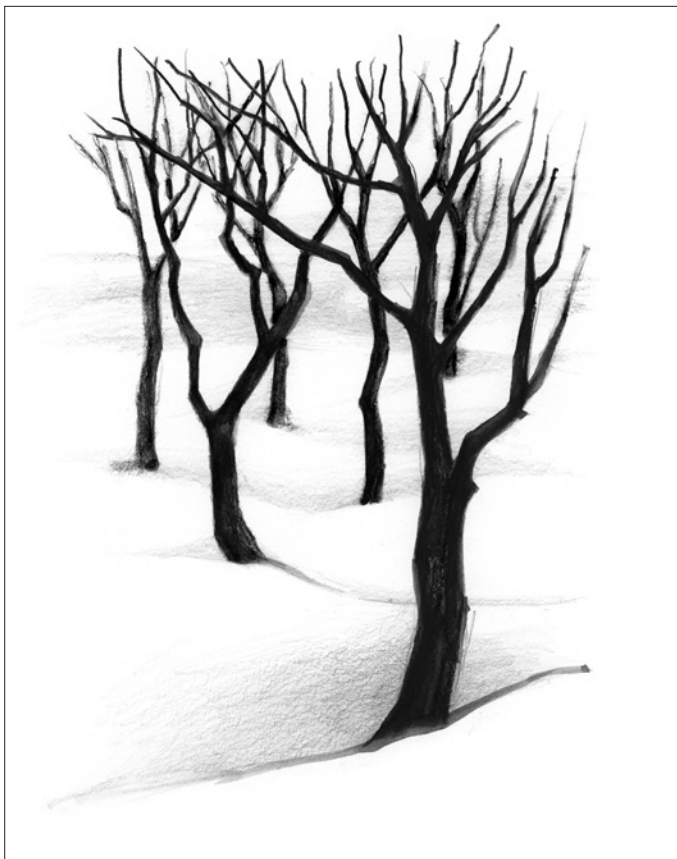
Perspective de taille

Lorsque nous dessinons, nous ne faisons que reproduire notre expérience visuelle et existentielle quotidienne. Celle-ci nous apprend également à estimer les distances de manière assez précise en observant par exemple la taille d'un arbre. S'il occupe une grande partie du champ de vision (et donc du dessin), il est proche. S'il apparaît plus petit, l'expérience montre qu'il est plus éloigné, ce qui explique pourquoi il semble être en arrière-plan dans le dessin. C'est le principe simple de la perspective de taille.

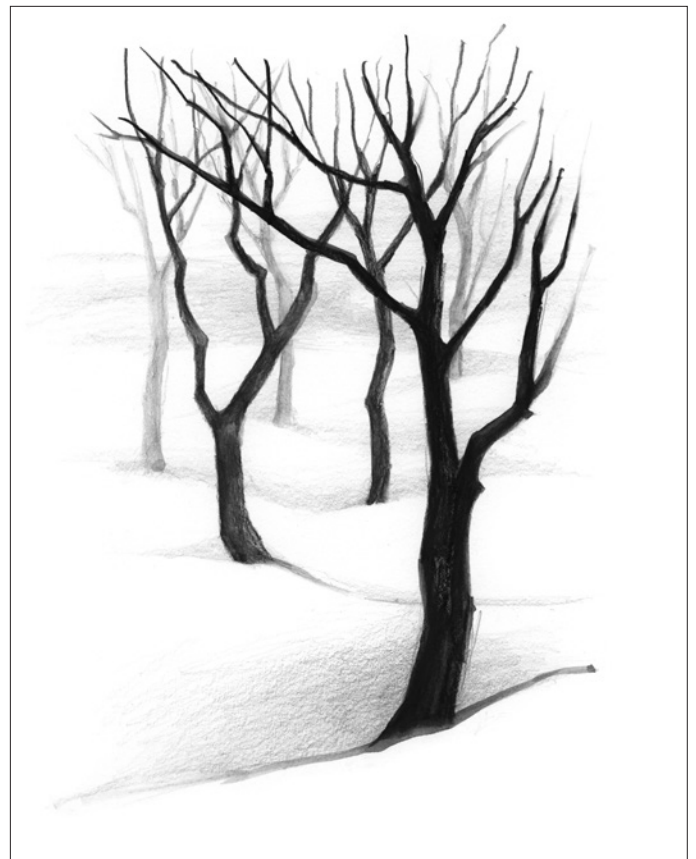
Perspective aérienne

Le fait de regarder à distance nous offre une autre expérience visuelle importante. Les objets éloignés apparaissent généralement plus pâles et plus flous que les objets proches. La lumière réfléchiée par l'arbre lointain (et donc l'image que nous en percevons) doit parcourir une longue distance dans l'air. La poussière et la brume la diffusent, la troublent et l'atténuent ; plus la distance est grande, plus l'arbre paraît vague et clair. Et bien sûr, l'inverse est également vrai : les objets proches ne sont pas flous, ils apparaissent clairs et précis. Cette « perspective aérienne » a un effet d'autant plus fort que l'air est trouble. Le brouillard est un cas extrême. L'inverse se produit lorsque l'air est particulièrement « transparent », par exemple dans les fameuses situations de foehn au nord des Alpes. Dans l'air clair, sec et chaud, les montagnes semblent alors littéralement se rapprocher.

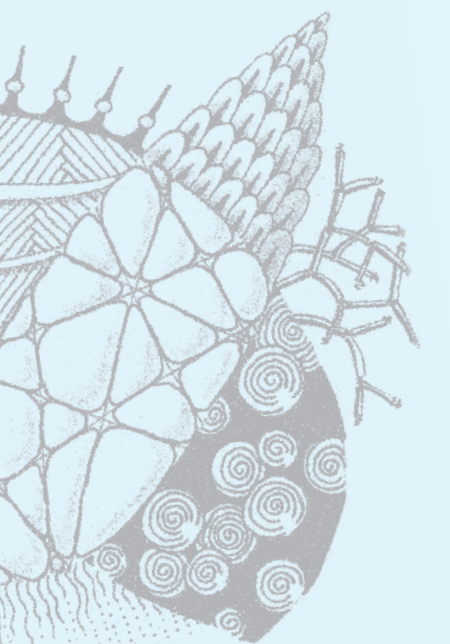
Les arbres dans la neige : un motif graphique qui permet d'apprécier l'effet de profondeur.



▲ La profondeur de l'image grâce aux chevauchements (disposition échelonnée) et aux rapports de taille : l'effet spatial n'est toutefois pas particulièrement net ; tous les arbres sont dessinés de la même manière sombre.



▲ L'image change considérablement lorsque les arbres situés à l'arrière restent pâles et que ceux du milieu sont plus clairs que l'arbre de devant. Les éléments sombres se rapprochent, les éléments pâles reculent et le dessin acquiert une belle spatialité.



- édition numérique
- 68 pages
- 5,- €

Wellness avec Fineliner : la méthode Zentangle (de Zen et Tangle, enchevêtrement) est un moyen fantastique de passer de lignes souples à des designs ornementaux et de dessiner de manière méditative. La formatrice Zentangle Anja Lothrop vous montre pas à pas, à travers des dizaines de dessins exemplaires, comment créer facilement votre propre univers de motifs artistiques tout en vous immergeant dans le flow de la création.

Commandez-le sur
www.dessinpassion.com